

JSUSD Manual de Aprendizaje a Distancia



Cover Photo Credit: Ashley Shue



Saludos Padres, Familias y Miembros de la Comunidad:

Gracias por tomarse el tiempo para revisar nuestro Plan de Educación a Distancia del Distrito. En nuestro Distrito, la seguridad de los estudiantes y el personal es nuestra máxima prioridad, especialmente durante la actual crisis de COVID-19. Como saben, el gobernador ordenó el cierre de escuelas. Si bien no es así como esperábamos comenzar el año escolar, el Distrito Escolar Unificado John Swett se ha comprometido a brindarle un Programa de Aprendizaje a Distancia sólido para ayudar a todos los estudiantes a continuar su aprendizaje en línea. Si bien sabemos que la educación a distancia no puede reemplazar por completo el entorno dinámico de aprendizaje en el aula, nuestros educadores han desarrollado formas de hacer que la instrucción en línea sea sustantiva, atractiva y divertida.

Somos conscientes de que el aprendizaje a distancia en tiempos de una pandemia de salud mundial puede verse afectado por una variedad de factores, que incluyen:

- Acceso de estudiantes y familias a dispositivos tecnológicos e Internet.
- La capacidad continua de los cuidadores para brindar orientación académica, supervisión y apoyo a los estudiantes, especialmente a los estudiantes más jóvenes.
- Limitaciones en el acceso a los recursos de salud física y mental, dados los desafíos para acceder al sistema de salud.
- Las órdenes de quedarse en casa, el distanciamiento social y las restricciones de auto cuarentena limitan el apoyo en persona para los estudiantes.
- La necesidad de que los empleados de JSUSD se aseguren de que ellos y sus familias estén seguros y continúen con sus actividades de aprendizaje y trabajo.

Nuestro distrito está comprometido a hacer que el Aprendizaje a Distancia sea riguroso y eficaz. Nuestro plan de Aprendizaje a Distancia se desarrolló en base a los comentarios de los maestros y el personal, los comentarios de nuestros grupos de partes interesadas (incluidas las familias) y la orientación de los funcionarios Estatales y locales. Seguiremos dependiendo de la retroalimentación de los maestros, estudiantes, personal y padres/tutores para mejorar continuamente nuestro programa. Un grupo de maestros y personal comprometido y trabajador ha dedicado innumerables horas a desarrollar horarios diarios, seleccionar recursos en línea y establecer formas para que los estudiantes se involucren en el aprendizaje sin dejar de divertirse.

Sabemos que este es un momento excepcionalmente difícil para toda nuestra comunidad, pero estamos decididos a superar esto juntos y apoyar a nuestros estudiantes para que alcancen su máximo potencial.

Por favor, manténgase sano y salvo.

Sinceramente,

Charles Miller

Superintendente



¿Qué es el aprendizaje a distancia?

Definiciones para Padres y Familias

En el mundo actual, podemos aprender y recibir instrucción de diversas formas! El Aprendizaje a Distancia ya no es tan extraño para nosotros, pero sigue siendo algo que estamos perfeccionando. Este año escolar debemos estar preparados para el aprendizaje a distancia a tiempo completo y el aprendizaje a distancia a tiempo parcial en un modelo híbrido. La buena noticia es que el aprendizaje ocurrirá en cualquier entorno en el que estemos! Esta es una rápida sesión de preguntas y respuestas sobre el aprendizaje a distancia y el próximo año escolar.

Términos que debe conocer sobre el Aprendizaje a Distancia:

Aprendizaje a Distancia

los estudiantes se inscriben en una clase y se adjuntan a un maestro (su clase habitual), sin embargo, no hay contacto en persona.

Sincrónico:

todos están en línea al mismo tiempo interactuando. Los profesores y los alumnos matriculados en el curso interactuarán en vivo en una plataforma determinada.

Asincrónico:

todos pueden trabajar en línea a su propio ritmo. El maestro está disponible a través del horario de oficina o la programación de reuniones..

Horas de oficina

Los maestros estarán disponibles para conocer y apoyar virtualmente a los estudiantes. Este es un buen momento para hacer preguntas y obtener ayuda con las tareas.



¿Existen estándares/expectativas para el aprendizaje a distancia por parte del Estado?

La respuesta corta:

¡Sí! California AB 77 y SB 98. Los puntos principales:

- Se requiere interacción diaria.
- Tomando asistencia.
- Al servicio de las necesidades de los estudiantes.
- Tiempo mínimo de instrucción.
- Registros de participación semanales.
- Prevenir la desconexión.

¿Que define el Estado de California como aprendizaje a distancia?

- Interacción, instrucción y chequeo entre maestros certificados y estudiantes mediante el uso de un dispositivo electrónico (computadora, teléfono, correo electrónico, etc.)
- La instrucción sería a través de videos, clases en vivo, podcasts (audio), asignaciones digitales, etc.
- La escuela puede proporcionar copias impresas de las asignaciones a las familias.
- Tiempo de aprendizaje sincrónico y asincrónico.



¿Cuánto durará un día escolar mientras se aprende a distancia?

Los minutos educativos por día serán diferentes y se basarán en los niveles de grado. Estos son los minutos mínimos que se deben cumplir.

- Kinder: 180 minutos; 3 horas al día.
- 1er-3er grado: 230 minutos; 3 horas y 50 minutos (inclusivo)
- 4º a 12º grado: 240 minutos; 4 horas.
- Escuela Preparatoria de continuación: 180 minutos; 3 horas al día.

El año escolar será de 180 días en una escuela pública tradicional.





¿Qué pasa si no tengo conectividad para la escuela?

Comuníquese con el sitio de su escuela!

- La mayoría de las escuelas han estado proporcionando Chromebooks para estudiantes.
- Si algo cambia en la conectividad, comuníquese con su maestro / escuela lo antes posible.
- Según AB 77, las escuelas deben ayudar a proporcionar a los estudiantes los recursos adecuados para participar en el aprendizaje a distancia.
- Si la tecnología no funciona, se deben proporcionar copias impresas de los materiales.

¿Se tomará la asistencia a diario?

Respuesta corta: ¡Sí!

- Los estudiantes necesitarán “conectarse” con la escuela diariamente. Si un niño no se “conecta”, se marcará como ausente.
- Cada distrito / clase puede tener diferentes formas de “conectarse” con un estudiante. Cada escuela / distrito probablemente tendrá su propia forma de tomar la asistencia, asegúrese de saber qué se espera de su escuela!
- El registro de participación semanal se utilizará para realizar un seguimiento del progreso y las tareas de los estudiantes. Esto debe incluir los recursos y el tiempo estimado que deben tomar las asignaciones. Este documento también debe indicar si se completó el trabajo.
- Algunas cosas que puede experimentar:
 - Iniciar sesión en su clase en la plataforma de su escuela.
 - El horario de clase fijó en el que los estudiantes deberán iniciar sesión.
 - Tareas digitales que vencen con fecha día y una hora.

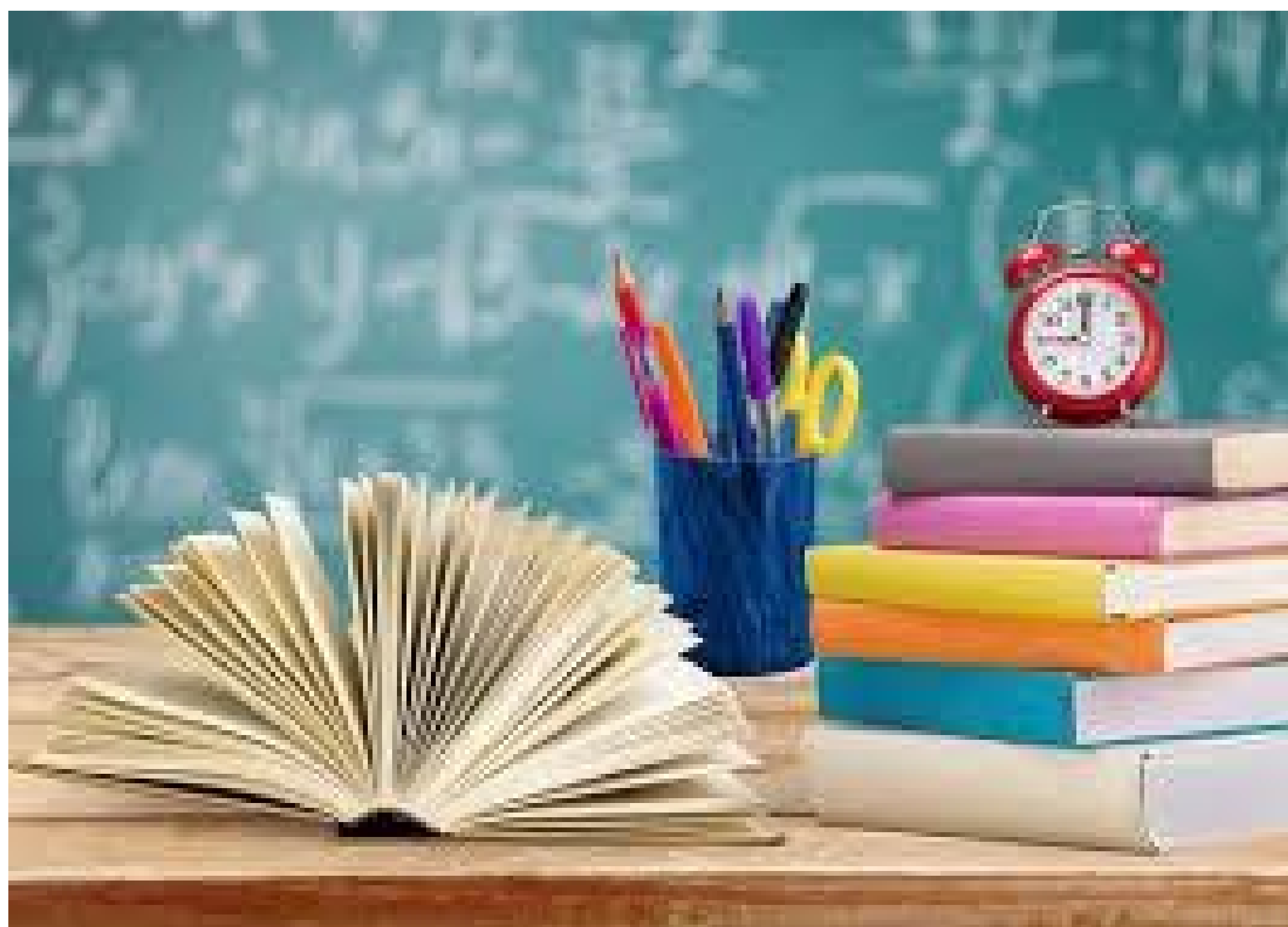




Mi estudiante recibe servicios especiales en la escuela. ¿Mi estudiante seguirá recibiendo esos servicios?

Respuesta corta: ¡Sí!

- Los IEP y otros servicios, incluida la salud mental, deben continuar durante el aprendizaje a distancia.
- Los IEP deben incluir documentación de un plan de emergencia para su estudiante para el aprendizaje a distancia / cierres de escuelas que duren más de 10 días. Los planes deben documentar la instrucción académica especializada (SAI), adaptaciones, servicios (habla, consejería, OT, DHH, etc.), servicios de transición, ESY durante la situación de emergencia.
- Consulte con su administrador de casos sobre el próximo año escolar y cómo apoyar a su estudiante con el aprendizaje digital.
(Fuente: Michelle Hawe, Especialista en Educación)

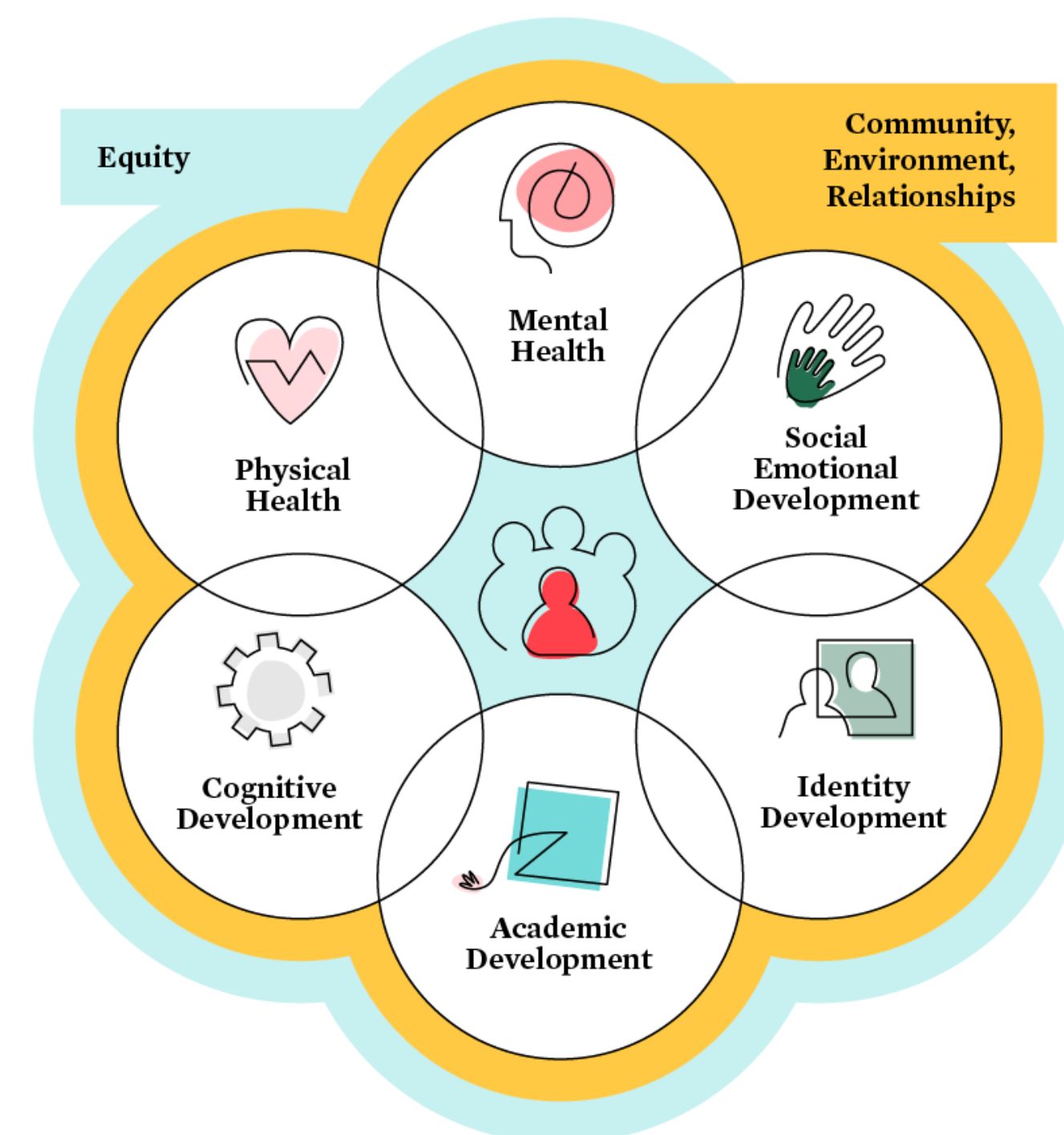




APRENDIZAJE A DISTANCIA JSUSD

APOYO AL NIÑO

Situaremos el aprendizaje académico en el contexto de las actividades físicas, mentales, emocionales, y bienestar. Los estudiantes recibirán apoyo durante la transición de regreso a la escuela con un mayor enfoque en el aprendizaje socioemocional, actividades de construcción de la comunidad, mayor apoyo emocional y un sistema para garantizar que todos los estudiantes participen plenamente en nuestro Programa de Aprendizaje a Distancia.



INTERACCIÓN EN VIVO

Los estudiantes participarán regularmente en interacciones en tiempo real, incluidas las reuniones de clase e instrucción de su maestro(s). Se reservará un día por semana (Lunes) para el desarrollo profesional de los maestros y la planificación de lecciones, el alcance a los estudiantes y familias e instrucción en grupos pequeños y/o reuniones de clase. Seguirá habiendo un contacto "en vivo" ese día (Lunes), aunque de menor duración.





CONTENIDO DE APRENDIZAJE

Con el fin de proporcionar la instrucción más atractiva para nuestros estudiantes, los maestros participan en el desarrollo profesional regular sobre estrategias de aprendizaje a distancia para apoyar mejor a nuestros estudiantes.



HORARIOS DIARIOS Y SEMANALES

Los estudiantes tendrán horarios estructurados para permitir claridad y consistencia. Asegúrese de que su hijo siga el horario. Aunque son niños y físicamente en casa, todavía están en la escuela! Apegate al horario diario. Consulte los horarios a continuación.



ASISTENCIA REQUERIDA

Se requiere la participación diaria de los estudiantes. Si bien aún se están elaborando los detalles de la toma de asistencia, se tomará la asistencia en la clase en línea, reuniones, y cuando se completen asignaciones y evaluaciones, y cuando se haga contacto de maestros con estudiantes y familias.



TARJETAS DE CALIFICACIONES Y CALIFICACIONES



Los maestros revisarán y calificarán las asignaciones. A nivel de secundaria y preparatoria, los estudiantes recibirán calificaciones con letras A-F. Las boletas de calificaciones de la escuela primaria y secundaria también se reanudarán.

COMUNICACIÓN CONSISTENTE

El personal de la escuela estará en comunicación regular con las familias. La Coordinación de Los Equipos de Servicios en cada escuela y el Equipo de Participación Escolar también se relacionarán con los estudiantes y las familias que necesitan apoyo adicional. Si su hijo no se presenta a sus clases sincrónicas (en vivo) o no hace el trabajo escolar asignado, recibirá un contacto del Equipo de Participación Escolar.





ESTUDIANTES CON PLANES DE EDUCACIÓN INDIVIDUAL (IEPS)

Los estudiantes con IEP continuarán recibiendo servicios y apoyo de su Maestro de Educación Especial.

Anexos del IEP:

El distrito tiene un Programa de Educación Individualizado (IEP) actualizado para los estudiantes que describe los servicios del IEP y los servicios relacionados que se brindarán durante el aprendizaje a distancia. Estos permanecen en vigor hasta que se reanude la escuela en un modelo presencial.

La nueva legislación requiere cada IEP, para el próximo año o enmienda para incluir una declaración sobre cuál será el plan de aprendizaje del estudiante en caso de una emergencia futura que requiera el cierre físico de la escuela. Por lo tanto, los IEP del distrito, en el futuro, abordarán tanto un programa IEP propuesto en el caso de un aprendizaje completo en persona como un plan que describa el programa del estudiante en el caso de cierre futuro de la escuela física por más de diez días escolares. Además, a través de enmiendas actualmente en vigor o enmiendas futuras según sea necesario, los IEP de los estudiantes abordarán el modelo de aprendizaje a distancia actualmente operativo del Distrito para el otoño.

Si el modelo para el otoño se desvía de la enmienda del IEP o del IEP escrito y firmado del estudiante que cubre el aprendizaje a distancia, se convocará una reunión del IEP o se completará una enmienda sin reunión y se enmendará el IEP del estudiante para abordar adecuadamente este modelo.



Supervisión de las metas del IEP:

las metas del IEP son parte del plan educativo individualizado para cada estudiante. Se requiere que el monitoreo del progreso en las metas y objetivos de cada estudiante ocurra con tanta regularidad como se informa sobre el progreso de los estudiantes sin IEP. El marco de tiempo lógico es el seguimiento del progreso trimestral o trimestral.

Modificación de las metas del IEP:

la mayoría, si no todas, las metas del IEP se pueden abordar en el aprendizaje a distancia. Sin embargo, la determinación de si una meta se puede abordar de manera apropiada en un modelo de aprendizaje a distancia es decisión del equipo del IEP. Las metas y objetivos en el IEP de un estudiante se basan en la necesidad individual del estudiante, no en el modelo de instrucción que se brindará.

Garantizar una educación pública gratuita y adecuada en el entorno menos restrictivo

El Distrito deberá estar preparado para brindar servicios en caso de que el horario escolar o el modelo de prestación de servicios fluctúen. Como ahora lo requiere la ley, cada IEP del Distrito incluirá una declaración que describa el plan educativo del estudiante en caso de que una escuela física cierre más de diez escuelas.días. El Distrito puede utilizar y utilizará enmiendas del IEP para recomendar cualquier cambio al IEP operativo debido a cambios anticipados en la prestación de servicios. Esto se aplicaría también a instancias o períodos de cuarentena o aislamiento.



Estudiantes con Diferentes Necesidades

ESTUDIANTES CON PLANES DE LA SECCIÓN 504

En la medida de lo posible, las adaptaciones en el plan de la Sección 504 de un estudiante individual permanecerán sin cambios durante el aprendizaje a distancia. Hable con el consejero de su hijo o el director de la escuela si tiene alguna inquietud.

DESARROLLO DEL IDIOMA INGLÉS

Los estudiantes que aprenden inglés seguirán recibiendo apoyo de su maestro de aula y maestro designado de Desarrollo del Idioma Inglés. También hemos diseñado el horario diario para incluir tiempo para el Desarrollo del Idioma inglés integrado y designado.

ESTUDIANTES QUE RECIBEN INTERVENCIÓN

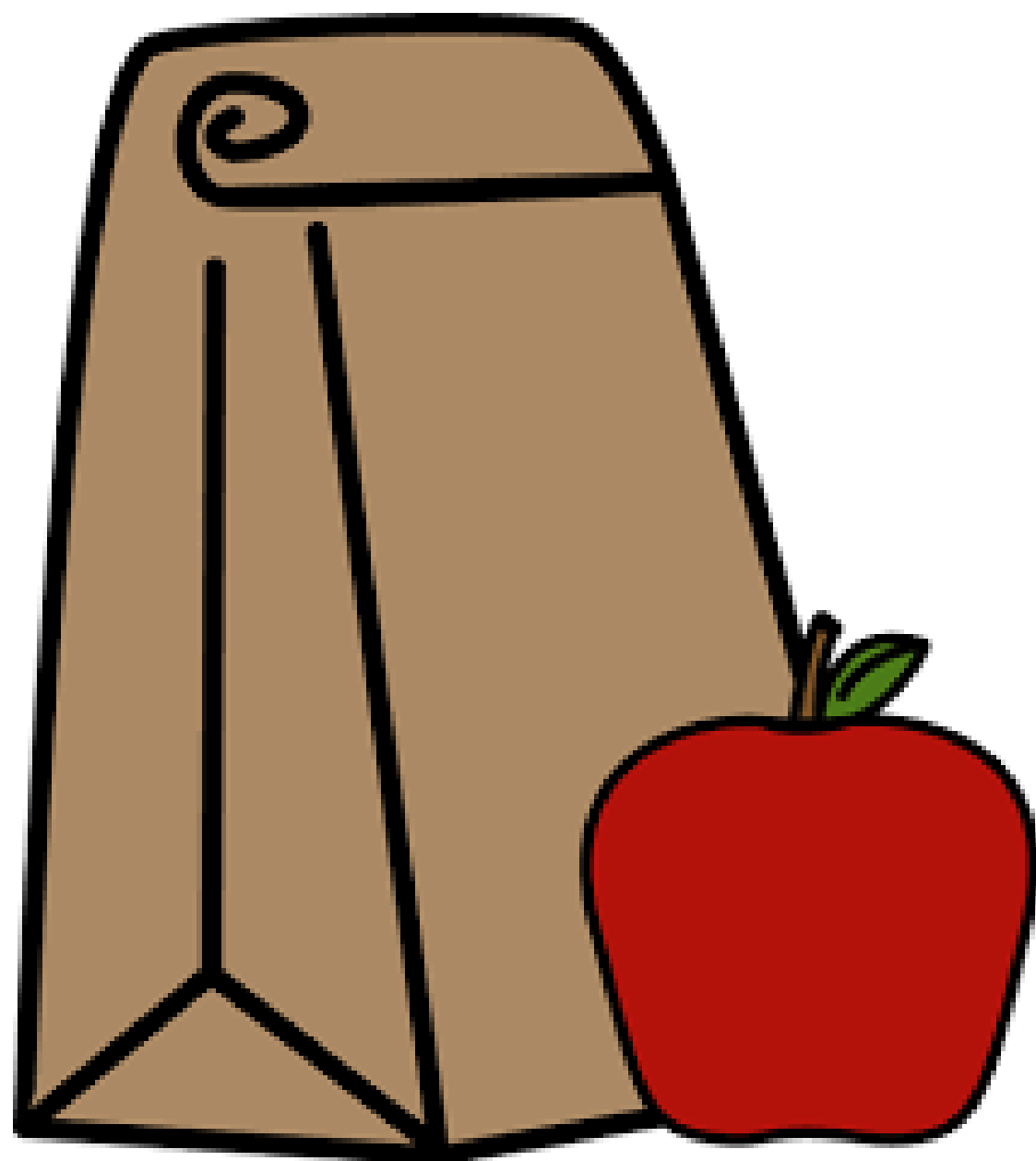
Los estudiantes que califiquen para la intervención de lectura y matemáticas recibirán apoyo de los profesores de intervención de la escuela.

EXTRACURRICULARES

La temporada deportiva competitiva ha sido retrasada por la Federación Interescolar de California (CIF) para el otoño, y se proporcionará más información más adelante en el año escolar. Continuarán otros programas como música y clubes de estudiantes.



COMIDAS PARA LLEVAR Y RECURSOS ALIMENTARIOS



Los Servicios de Nutrición ofrecerán desayunos saludables para llevar y lonches a los estudiantes durante el aprendizaje a distancia. El Distrito publicará información actualizada en nuestra página web sobre distribución de alimentos. Su hijo puede calificar para recibir lonche sin costo a través del programa de comida gratis / precio reducido. Si aún no lo ha hecho, complete el formulario de solicitud de comidas escolares gratuitas/de precio reducido en www.jsusd.org

EVALUACIÓN DE LAS CONDICIONES DE REAPERTURA

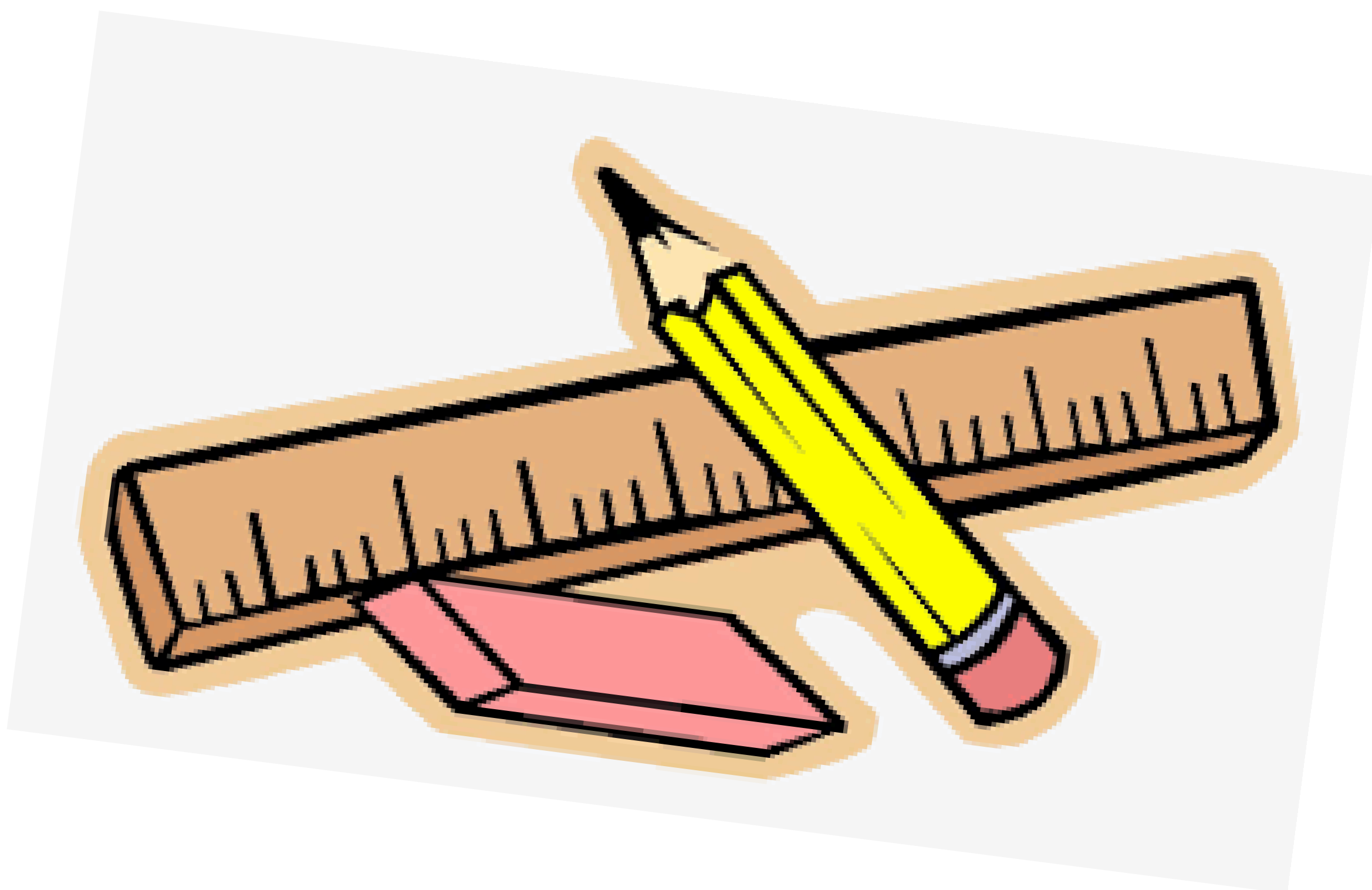
Entendemos que el aprendizaje a distancia es un desafío para nuestras familias y estamos comprometidos a abrir nuestras instalaciones escolares a los estudiantes y al personal cuando sea seguro hacerlo. Para determinar la preparación para regresar al aprendizaje en nuestras instalaciones, JSUSD debe considerar las condiciones externas, incluidas las órdenes de salud locales y Estatales y la orientación, así como las condiciones internas, incluida la preparación de las instalaciones, los protocolos de detección y seguridad, la disponibilidad de personal y la preparación del programa. Si podemos reabrir de manera segura tanto para los estudiantes como para el personal, lo haremos!





ASIGNACIONES, MATERIALES, COMPUTADORAS Y SUMINISTROS DEL MAESTRO

Recibirá una comunicación directa del director de su escuela informándole sobre la fecha y las horas en las que puede venir a la escuela y recoger materiales, útiles y aprender sobre los maestros asignados a su hijo. Recibirá instrucciones muy específicas sobre los procedimientos para venir a la escuela. Se deben usar cubrebocas en todo momento para garantizar la seguridad de usted, su hijo y los miembros de nuestro personal. Todos los niños necesitarán una computadora para la escuela. Esto puede venir en forma de computadora de escritorio, computadora portátil o Chromebook. Cada niño necesitará su propio sistema que incluye una cámara y un micrófono. Estamos preparados para entregarle una Chromebook si es necesario, pero preferimos que las familias proporcionen su propia computadora si es posible. Esto nos ayudará a asegurarnos de que tengamos suficiente para cada estudiante, ya que nuestro caché de Chromebooks es limitado y está tomando tiempo obtener estos dispositivos de los proveedores.





HORARIOS DIARIOS

Escuela Primaria Rodeo Hills TK/K

	Monday	Tuesday	Wednesday	Thursday	Friday
Synchronous Meeting with Students	Whole Class 20 min	Whole Class 20 min	Whole Class 20 min	Whole Class 20 min	Whole Class 20 min
ELA 20 min	Wonders	Cohort A 20 min	Cohort A Wonders	Cohort A 20 min	Cohort A Wonders
		Cohort B Wonders	Cohort B 20 min	Cohort B Wonders	Cohort B 20 min
Independent ELA 20 min	Raz-Kids Epic	Raz-Kids Epic	Raz-Kids Epic	Raz-Kids Epic	Raz-Kids Epic
Writing 20 min	Units of Study Lesson/ Writing	Units of Study Lesson/ Writing	Units of Study Lesson/ Writing	Units of Study Lesson/ Writing	Units of Study Lesson/ Writing
iRead 20 min	iRead	iRead	iRead	iRead	iRead
Math 20 min	EnVision Math	Cohort A 20 min	Cohort A EnVision Math	Cohort A 20 min	Cohort A EnVision Math
		Cohort B EnVision Math	Cohort B 20 min	Cohort B EnVision Math	Cohort B 20 min
Independent Math 20 min	ST Math XTra Math Workbook	ST Math XTra Math Workbook	ST Math XTra Math Workbook	ST Math XTra Math Workbook	ST Math XTra Math Workbook
Science/ Social Studies 20 min	Extras	Mystery Science	Studies Weekly	Mystery Science	Studies Weekly
Synchronous Meeting with Students	Whole Class 20 min	Whole Class 20 min	Whole Class 20 min	Whole Class 20 min	Whole Class 20 min
Intervention/ ELD	Small Group Instruction	Small Group Instruction	Small Group Instruction	Small Group Instruction	Small Group Instruction
Total Synchronous Minutes 320 min	Cohort A and B 40 Synchronous Minutes	Cohort A 80 Synchronous Minutes	Cohort A 40 Synchronous Minutes	Cohort A 80 Synchronous Minutes	Cohort A 40 Synchronous Minutes
		Cohort B 40 Synchronous Minutes	Cohort B 80 Synchronous Minutes	Cohort B 40 Synchronous Minutes	Cohort B 80 Synchronous Minutes



Escuela Primaria Rodeo Hills 1-5

	Monday	Tuesday	Wednesday	Thursday	Friday
Synchronous Meeting with Students	Whole Class 30 min Leader in Me	Whole Class 30 min	Whole Class 30 min	Whole Class 30 min	Whole Class 30 min
ELA 30 min	Wonders	Cohort A 30 min	Cohort A Wonders	Cohort A 30 min	Cohort A Wonders
		Cohort B Wonders	Cohort B 30 min	Cohort B Wonders	Cohort B 30 min
Independent ELA 30 min	iRead Raz-Kids Epic	iRead Raz-Kids Epic	iRead Raz-Kids Epic	iRead Raz-Kids Epic	iRead Raz-Kids Epic
Writing 30 min	Units of Study Lesson/ Writing	Units of Study Lesson/ Writing	Units of Study Lesson/ Writing	Units of Study Lesson/ Writing	Units of Study Lesson/ Writing
Math 30 min	EnVision Math	Cohort A 30 min	Cohort A EnVision Math	Cohort A 30 min	Cohort A EnVision Math
		Cohort B EnVision Math	Cohort B 30 min	Cohort B EnVision Math	Cohort B 30 min
Independent Math 30 min	ST Math XTra Math Workbook	ST Math XTra Math Workbook	ST Math XTra Math Workbook	ST Math XTra Math Workbook	ST Math XTra Math Workbook
Science/ Social Studies 30 min 1st-3rd 40 min 4th-5th	Extras Leader in Me	Mystery Science	Studies Weekly	Mystery Science	Studies Weekly
Synchronous Meeting with Students	Whole Class 20 min	Whole Class 20 min	Whole Class 20 min	Whole Class 20 min	Whole Class 20 min
Intervention/ ELD	Small Group Instruction	Small Group Instruction	Small Group Instruction	Small Group Instruction	Small Group Instruction
Total Synchronous Minutes 370 per week	Cohort A and B 50 Synchronous Minutes	Cohort A 110 Synchronous Minutes Cohort B 50 Synchronous Minutes	Cohort A 50 Synchronous Minutes Cohort B 110 Synchronous Minutes	Cohort A 110 Synchronous Minutes Cohort B 50 Synchronous Minutes	Cohort A 50 Synchronous Minutes Cohort B 110 Synchronous Minutes



Escuela Secundaria Carquinez

	Monday	Tuesday	Wednesday	Thursday	Friday
7:45- 9:00	Parent Office Hours				
9:00-9:30	Asynchronous Work	Core Class Block A	Core Class Block A	Core Class Block A	Core Class Block A
9:30-10:00					
10:00-10:30	Class Meeting/ Check in				
10:30-10:45	Break	Break	Break	Break	Break
10:45-11:15	Class Meeting/ Check in	Core Class Block B	Core Class Block B	Core Class Block B	Core Class Block B
11:15-11:45	Asynchronous Work				
11:45-12:15					
12:15-12:45	Lunch	Lunch	Lunch	Lunch	Lunch
12:45-1:15	Asynchronous Work	Small Group Intervention and Enrichment- determined by student needs and schedule			
1:15-1:45		Teacher Office Hours/ Asynchronous Work Students may also participate in enrichment and small group support during this time as arranged by their classroom teacher and support specialists			
1:45-2:45	Teacher Office Hours/ Asynchronous Work				



John Swett High School

Monday Schedule

Período	Hora	Lunes
A	7:30-8:25	Instrucción en Grupos Pequeños Plataforma de Aprendizaje en Línea & Horas de Oficina
1	8:30-9:20	
2	9:25-10:15	
Desayuno tardío	10:15-10:20	
3	10:25-11:15	
4	11:20-12:10	
Lonche	12:10-12:45	
5	12:50-1:40	
6	1:45-2:35	

On Monday:

Periods 1, 3, 5 live/video class 1st, 3rd weeks

Periods 2, 4, 6 live/video class 2nd, 4th weeks

Small groups & Office Hours



John Swett High School

Tues. - Fri. Schedule

Period	Time	Tuesday	Wednesday	Thursday	Friday
A	7:30-8:25	Live/Video Class	Live/Video Class	Live/Video Class	Live/Video Class
1	8:30-9:30	Live/Video Class	Online Learning	Live/Video Class	Online Learning
2	9:35-10:35	Live/Video Class	Online Learning	Live/Video Class	Online Learning
Brunch	10:35-10:40	Brunch			
3	10:45-11:45	Live/Video Class	Online Learning	Live/Video Class	Online Learning
4	11:50-12:50	Online Learning	Live/Video Class	Online Learning	Live/Video Class
Lunch	12:50-1:25	Lunch			
5	1:30-2:30	Online Learning	Live/Video Class	Online Learning	Live/Video Class
6	2:35-3:35	Online Learning	Live/Video Class	Online Learning	Live/Video Class



Rodeo Hills Distribution Schedule



Back to School

DRIVE THRU

PICKUP OF CHROMEBOOKS, WORKBOOKS, AND MATERIALS

Wednesday, August 19

A-L 11:00-12:30

M-Z 1:00-2:30

K-1 Bus Lane

2-3 Front of School

4-5 Parking Lot

Chromebook Station Bus Lane

*Wear a
mask!*



*Practice
social
distancing!*

WALK THRU

PICKUP OF CHROMEBOOKS, WORKBOOKS, AND MATERIALS

Thursday, August 20 MPR

9:00-12:00

Bring a backpack or bag with handles.



Rodeo Hills Distribution Schedule



De vuelta a la escuela

DRIVE THRU

RECOGIDA DE CHROMEBOOKS, LIBROS DE TRABAJO Y MATERIALES

Miércoles 19 de agosto

A-L 11:00-12:30

M-Z 1:00-2:30

K-1 Carril de autobús

2-3 Frente a la escuela

4-5 estacionamiento

Carril de autobús de la estación de Chromebook

Vestir un
imáscara!



¡Practica el
distanciamiento
social!

WALK THRU

RECOGIDA DE CHROMEBOOKS, LIBROS DE TRABAJO Y MATERIALES

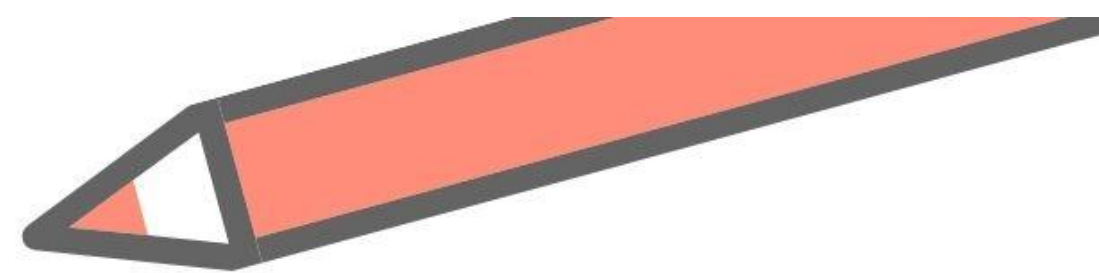
Jueves 20 de agosto MPR

9:00-12:00

Trae mochila o bolso con asas.



Carquinez Distribution Schedule



CARQUINEZ MIDDLE SCHOOL



DISTRIBUTION

CHROMEBOOKS, SCHEDULES & MORE IN THE GYM



Monday, August 17th- 6th Grade

A-F: 9 am

O-R: 12 pm

G-L: 10 am

R-Z: 1 pm

M-N: - 11 am

Tuesday, August 18th- 7th Grade

A-B: 8 am

K-O: 11 am

C-D: 9 am

P - Sangcap: 12 pm

E-J: 10 am

Santos- Z:

Thursday, August 20th- 8th Grade

A-C: 9 am

O-R: 12 pm

D-J: 10 am

S-Z: 1 pm

K-N: 11 am





John Swett High School Distribution Schedule

JOHN SWETT HIGH
SCHOOL

SCHEDULE, TEXTBOOK, CHROMEBOOK & MATERIAL PICK-UP

*Distribution from the Front Office- 1st Floor
All pickups are by last names. All grades
come at the same time.*

MONDAY 8/17

9 AM - 10 AM: A - D

10 AM - 11 AM: E - I

11 AM - 12 PM: J - M

TUESDAY 8/18

9 AM - 10 AM: N - P

10 AM - 11 AM: R - S

11 AM - 12 PM: T - Z

WEDNESDAY 8/19

9 AM - 11 AM: MAKE-UPS



Contact Us!

District Office		
Charles Miller, Superintendent	cmiller@jsusd.org	(510) 245-4300 ex 2105
Deanna Yasaki, Director of Special Ed.	dvasaki@jsusd.org	(510) 245-4300 ex 3501
Rodeo Hills Elementary School		
Tricia Isayi, Principal	tisayi@jsusd.org	(510) 799-4431 ex 3150
Paulette Pimm, Secretary	ppimm@jsusd.org	(510) 799-4431 ex 3150
Michelle Ryan, Attendance Clerk	mryan@jsusd.org	(510) 799-4431 ex 3151
Nicholle Holly, Library/Media Tech	nholly@jsusd.org	(510) 799-4431 ex 3119
Carquinez Middle School		
Steve Peters, Principal	speters@jsusd.org	(510) 787-1081 ex 4101
Annie Miller, Secretary	amiller@jsusd.org	(510) 787-1081 ex 4101
Cherryl Valenzuela, Attendance Clerk	cvalenzuela@jsusd.org	(510) 787-1081 ex 4013
Jessica Shotwell, Library/Media Tech	jshotwell@jsusd.org	(510) 787-1081 ex 4111
John Swett High School		
Leslie Marley, Principal	lmarley@jsusd.org	(510) 787-1088 ex 1101
Allen Boltz, Vice Principal	aboltz@jsusd.org	(510) 787-1088 ex 1101
Erica Schlepp, Secretary	eschlepp@jsusd.org	(510) 787-1088 ex 1101
Celina Castillo, Attendance Clerk	ccastillo@jsusd.org	(510) 787-1088 ex 1113
Jessica Barrera, Library/Media Tech	jbarrera@jsusd.org	(510) 787-1088 ex 1252
Patricia Murillo, Academic Counselor	pmurillo@jsusd.org	(510) 787-1088 ex 1303